

# CRECHE D'AREQUIPA Infos

La force du collectif avec **40 années** de partenariat solidaire !



## Sommaire :

- 1 - L'édito du Président
- 2 - Quoi de neuf aux crèches ?
- 3 - Actions des antennes
- 4 - Les faits marquants
- 5 - 40 ans ça se fête !
- 6 - Le projet de l'établissement de LARA
- 7 - Nos partenaires solidaires
- 8 - Contacts et infos pratiques

## 1 - L'édito du Président

### Quarante ans, l'histoire d'une belle aventure

Loin des schémas habituels, la mise en place d'un lieu d'accueil pour de petits enfants au Pérou, il y a quarante ans, a créé la surprise et attiré la méfiance. Le petit groupe formant le personnel de la crèche, à ce moment-là, a eu bien du courage et une forte ressource d'énergie pour se faire accepter, répondre aux besoins, s'occuper des enfants, les nourrir et les soigner.

Depuis la crèche de Peral et l'accueil de quelques enfants, bien du temps s'est écoulé... La persévérance a payé permettant une belle assise aux deux structures, Lara et Llosa, accueillant désormais 375 enfants âgés de trois mois à douze ans.

En France, notre association CRECHE D'AREQUIPA, forte de plusieurs antennes, rayonne principalement en Bretagne, est connue et reconnue, informe sur les bienfaits de la solidarité, dans les écoles, collèges et lycées. Elle a réussi à créer un réseau d'amis, de marraines, de parrains et de bénévoles des plus fidèles.

Au Pérou, à Arequipa, l'association partenaire CUNA AMISTAD PERUANO FRANCESA gère et anime, sur place, la vie des deux établissements accompagnée de l'indispensable investissement, sans faille, des deux directrices Milagros et Marita.

**A Pleucadeuc, le six avril prochain, nous fêterons cet anniversaire marquant ces quarante ans de vie, par une fête « péruvienne » avec de nombreux témoignages où la musique des Andes nous accompagnera.** Nous échangerons sur les projets qui construiront l'avenir de CRECHE D'AREQUIPA, ce qui permettra de poursuivre l'écriture de cette jolie histoire humaine.

Merci Annie et Armelle, à l'initiative des crèches, pour cette belle aventure partagée.

Patrick HINGANT



## 2 - Quoi de neuf aux crèches ?

### Une fin d'année riche en événements :

#### La fête de la musique créole :

Petite fête à l'école de Lara en fin novembre où de nombreux petits artistes se sont lancés pour une chansonnette !



#### Le 13<sup>ème</sup> CONGRES DES DROITS DES FEMMES :

Il s'est tenu le premier décembre 2023 à l'auditorium de la commune de Socabaya. Cet événement annuel a rassemblé les mamans des enfants des crèches pour favoriser un dialogue ouvert sur les difficultés de la vie et l'autonomisation des femmes.

Le congrès, par ses échanges, permet de dénoncer les actes de maltraitance, de lutter contre l'humiliation et de s'efforcer de trouver des méthodes pour combattre les situations difficiles liées notamment aux violences en tous genres.

Cette rencontre favorise la recherche d'autonomie et celle d'une vie meilleure malgré les adversités.

Ce fut une journée constructive avec de belles rencontres.



#### Les fêtes de Noël :

Décembre est ce moment magique pour les enfants. C'est la fête de la Nativité aux crèches !



Un très beau spectacle préparé par les enseignantes et les enfants a été présenté aux parents. Le père Noël accompagné de ses petits lutins a fait sa distribution de cadeaux et de surprises !



Les enfants, le personnel et les enseignantes vous souhaitent une bonne année 2024 !

## 3 - Actions des antennes

### Antenne de Redon :

#### Réunion de l'antenne

L'antenne s'est réunie le 17 novembre à la MAPAR de Redon. Le groupe a fait le bilan de l'opération patates, principale activité de l'antenne. 3 300 € ont ainsi été reversés.

Les projets de fin d'année comme le marché de Noël et ceux de 2024, cinéma, chorale... étaient à l'étude.

La rencontre s'est achevée par un repas partagé convivial. Le passage de témoin pour diriger l'antenne de Marie à Edith et Françoise est devenu effectif !

(Voir l'encadré)



#### Le marché de Noël

Le marché de Noël à Redon a eu lieu le week-end des 9 et 10 décembre et a rapporté 420 €. Merci à tous !

### Antenne du Finistère :

#### Chantier Bois à Dirinon

La tempête a sévi en mars 2023 faisant tomber trois jolis hêtres à Dirinon, quel désastre !

Autour d'Emmanuelle, une équipe de voisins s'est mobilisée et a organisé la remise en état du lieu sur plusieurs week-ends.

C'est dans la bonne humeur que l'opération s'est déroulée, avec faucilles, débroussailleuses, tronçonneuses et fendeuses accompagnées de tracteurs.

Le résultat de la coupe a ramené 10 cordes de bois. Personne n'avait demandé quoi que ce soit mais Emmanuelle et Philippe, les bénéficiaires, ont eu la très bonne réaction de faire un chèque de 800 € au profit des enfants des crèches.



Ce chantier bois n'est pas sans rappeler ceux réalisés pendant de nombreuses années par l'antenne du Finistère au profit de CRECHE D'AREQUIPA.



### Antenne de Redon, passage de témoin

#### Marie a laissé sa place à un duo, Edith et Françoise :

Marie Tanguy-legoff a animé depuis l'année 2015 l'antenne de Redon. La réunion annuelle organisée dans la convivialité a permis aux mairaines et parrains du « Pays de Redon » de mieux se connaître, de proposer et d'échanger sur divers projets, par exemple les « Opérations Patates », les marchés de Noël que Marie organisait au mieux. Elle a décidé de passer la main et c'est Françoise Baron et Edith Auguste, membres du conseil d'administration de l'association, qui prennent le relais pour animer l'antenne.

MERCI Marie pour le temps passé pour mettre en place et gérer toutes ces réalisations dont les actions ont bien profité aux enfants des crèches.

Toutefois, Marie qui avait été l'initiatrice de l'« Opération Patates » continue de mener cette action en compagnie d'Hervé Guillemot, retraité du GAEC de Brandéha. Même si l'organisation n'est plus tout à fait la même, le GAEC se charge toujours d'aller chercher la marchandise, de la stocker à la ferme afin de faire l'ensachage avant la vente. Merci à Marie, au GAEC et plus particulièrement à Hervé pour son accompagnement dans cette action qui fait connaître les crèches et rapporte quelques milliers d'euros.



Marie, Hervé, Françoise et Edith.

## Antenne de Rennes :

### Marché de Noël à Betton

Le marché du monde de la solidarité a eu lieu le dimanche 3 décembre à la salle de la Confluence. Une équipe de l'antenne de Rennes était présente avec de l'artisanat péruvien, comme chaque année.

De nombreuses personnes ont échangé avec nos vendeurs sur la vie des enfants du Pérou actuellement. Le résultat de la journée s'élève à 535 €. Merci à tous !



### Au collège Saint Gabriel de Pacé

Jeudi 7 décembre, deux petites équipes de bénévoles se sont relayées pour présenter à cinq classes du collège la vie des enfants des crèches, maternelles et école à Arequipa.



Suite à cette journée d'information, 500 élèves se sont mobilisés pour faire une course solidaire d'une heure au profit de quatre associations dont la nôtre le vendredi 22 décembre.

L'argent récolté (chaque tour de piste entraînait un don) sera distribué aux associations en début d'année 2024.

Merci à tous pour ce bel élan festif, sportif et solidaire marquant la fin de l'année 2023.

### Au lycée Jean-Paul II de Saint-Grégoire

Plusieurs lycéens se sont organisés pour réaliser une vente de livres d'occasion (1 livre = 1 €) au profit de CRECHE D'AREQUIPA. Cassandra (qui effectue un Service National Universel avec notre association) et ses amis se sont mobilisés pour cette belle opération.

En parallèle, un petit groupe de l'antenne vendait de l'artisanat péruvien. Résultat, 200 € pour les livres et 90 € pour l'artisanat. Merci à tous, vendeurs et acheteurs !



### Réunion de l'antenne

Elle s'est déroulée le jeudi 18 janvier à Rennes. Si un point a été fait sur les actions de décembre, ce sont les projets 2024 qui ont motivé les participants.

Un concert est programmé avec « L'Orchestre des Jeunes de Haute Bretagne OJHB » le 13 avril 2024 à l'église Saint-Augustin de Rennes. Retenez déjà la date sur vos agendas !

Un repas convivial, comme à l'habitude, a suivi la réunion.



En fin de réunion, un cadeau a été offert par ses amis de l'antenne à Danielle VRIGNAULT pour la remercier de son rôle moteur dans les ventes d'artisanat péruvien sur l'antenne pendant une trentaine d'années.

## 4 - Les faits marquants

### Nos rencontres :

**Echanges avec deux associations humanitaires tournées vers le Pérou, comme la nôtre :**

#### Coopération Saint-Erblon, villages des Andes

Nous étions quatre administrateurs des crèches le 22 novembre à Bruz au sud de Rennes pour répondre à l'invitation de l'association « Coopération St-Erblon Villages des Andes ».



Créée en 1996, cette dernière intervient au Pérou, notamment dans la région du Colca, proposant une aide active localement.

Leurs domaines d'actions sont l'éducation et la santé. Nos deux associations ont beaucoup de domaines d'intervention semblables : crèche, distribution de repas, soins, micro-crédits, aide pédagogique ...

Cette première rencontre conviviale a permis un bel échange et promet une collaboration à venir, mais également à définir.

#### Les Enfants du Soleil

Fin novembre, nous sommes partis à trois administrateurs des crèches pour rencontrer l'association « Enfants du Soleil d'Arequipa » à Pordic en Côtes d'Armor, près de Saint-Brieuc.

Cette rencontre, programmée depuis un moment, a été très riche d'échanges où nous avons pu voir que nos objectifs pour les enfants du Pérou, étaient les mêmes.

L'association « Enfants du Soleil » existe depuis 44 ans et elle intervient au Cono Norte à Arequipa où elle finance un centre nutritionnel permettant d'améliorer le quotidien de 60 enfants de 3 à 6 ans. Très belle rencontre où nous avons parlé d'avenir...



Leur association met un terme à son existence en début 2024 parce que sa mission se termine, après le constat d'une amélioration de vie dans le bidonville du Cono Norte. « Enfants du Soleil » nous a fait don de leur solde d'artisanat péruvien.

Le 20 janvier, la même équipe des crèches s'est rendue à leurs assemblées générales (AGE et AG). Pour solder les comptes, plusieurs associations, dont la nôtre, bénéficieront d'un don.

Un grand bravo à tous les acteurs de cette association pour leur aide précieuse pendant ces 44 années.



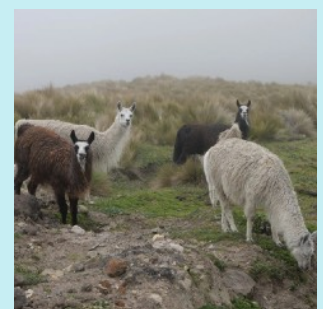
### Pierre BLIVET, l'aventurier qui traverse les Amériques du Sud au Nord à vélo !

Parti de Ushuaia, son objectif est de monter jusqu'à Vancouver au Canada. Voyage à vélo en solitaire, il va pédaler sur 25 000 km en traversant 16 pays.

Il a sponsorisé l'association « Enfants du Soleil » pour des soins médicaux et il est passé sur place à Arequipa à la rencontre des enfants au Cono Norte. Il a commencé son périple en début 2023 et après la traversée du Pérou, il

traverse l'Equateur actuellement. Vous pouvez suivre son aventure sur You Tube sur la « Bliv America ». L'épisode 9 se passe au Pérou et notamment à Arequipa : à visionner sans modération !

A son retour, d'ici un an, ce serait intéressant de le rencontrer pour échanger sur son périple. Si quelques anciens de l'association « Enfants du Soleil » souhaitent créer une antenne de CRECHE D'AREQUIPA sur les Côtes-d'Armor, nous aurions une couverture complète de la Bretagne et nous pourrions encore mieux accueillir Pierre à son retour !



## 5 - 40 ans, ça se fête !

### Le 6 avril 2024 CRECHE D'AREQUIPA va fêter cet évènement

Notre volonté est de faire un jolie fête à l'ambiance péruvienne sur toute la journée.

Nous nous retrouverons en mi-matinée (horaire sur la convocation) pour l'assemblée générale statutaire comprenant les rapports d'activités, financier et du commissaire aux comptes, puis après l'élection du conseil d'administration, nous présenterons le rapport d'orientation.

#### Après l'assemblée générale, voici le programme de la journée :

**11 H 30** Intervention d'Armelle REINHARD et d'Annie OILLIC, les deux personnes à l'origine de l'association et de la mise en place de la première crèche.

**Midi** Chanson composée pour l'occasion et interprétée par François GALLACIER.

**12 H 15** Apéritif offert par la mairie. Intervention de Monsieur le Maire.

**13 H 15** Repas péruvien suivi du tirage de la tombola gratuite (un repas = un ticket).

**14 H 30** Témoignage de Clara et Yvon, volontaires en 2023. Vidéos des crèches à Arequipa.

**15 H** Prestation du groupe de musique des Andes OMASUYU, 1ère partie.

**15 H 45** Témoignages d'anciens élèves des crèches dont Renato.

**16 H 30** Prestation de CREÍ TREDMAN, musiques et contes d'Amérique du sud.

**17 H 15** Prestation du groupe OMASUYU, 2ème partie.

**18 H** Clôture de la journée !

**Le repas de style péruvien à 18 € par adulte et de 8 € pour les enfants de 6 à 12 ans se fera sur réservation auprès d'Alain BILLARD, 2 rue des bouvreuils 56190 MUZILLAC en précisant votre nom et le nombre d'adultes et d'enfants avant le lundi 18 mars.**

Le coût du repas est sans bénéfice pour l'association pour permettre au plus grand nombre d'y participer.

Les spectacles seront gratuits.

Pour celles et ceux qui le souhaitent, une urne tirelire sera à disposition pour une participation financière éventuelle.

Le gros lot de la tombola sera une trottinette électrique.

De nombreux lots seront à gagner !

#### Le menu péruvien :

*Entrée : salade péruvienne à base de, tomate, avocat, maïs, oignon rouge et fève "Inka salada".*

*Plat : Poulet au piment jalapeno et épices douces, riz basmati*

*Dessert : Gâteaux au quinoa, amandes et oranges*

#### Le groupe de musique des Andes OMASUYU



Le musicien et conteur Creí TREDMAN



## Divers témoignages toute la journée :

**Armelle et Annie**

La rencontre d'Armelle REINHARD et d'Annie OILLIC, il y a plus de quarante ans, a permis la création de l'association CRECHE D'AREQUIPA et la mise en place à Arequipa, d'une première crèche pour quelques enfants.

Armelle sera présente lors de cette journée anniversaire, Annie sera en visio pour évoquer ces quarante années d'existence.



La directrice de la structure de LARA à Arequipa, Marita ALCAZAR CASTILLO, viendra en France pour la première fois et sera présente lors de notre fête.

Elle pourra témoigner sur la vie des enfants actuellement au Pérou et des projets d'agrandissement de son établissement.

**Marita****Clara et Yvon**

Clara et Yvon BERTIN, deux Rennais, sont partis pendant deux mois comme volontaires aux crèches et se sont partagés entre Llosa et Lara.

Ils seront là pour nous raconter leur voyage, leurs rencontres, le contact avec les enfants et la découverte du Pérou.

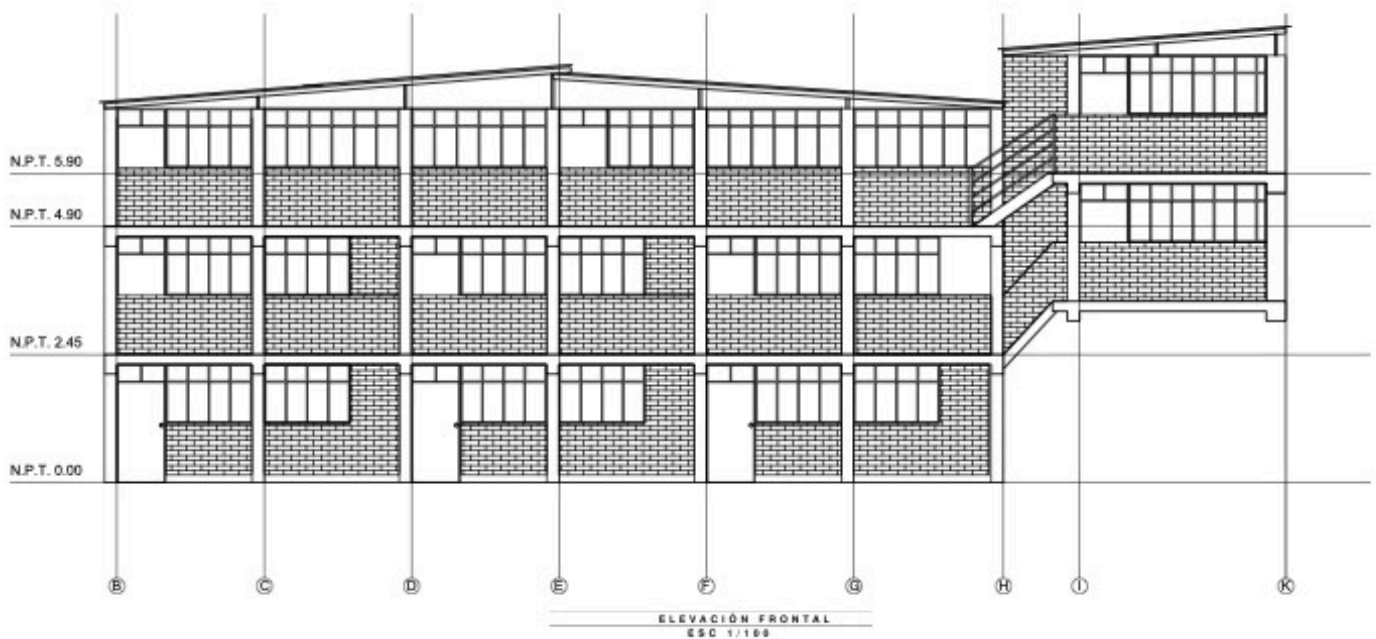


Renato REATEGUI, enfant des crèches, racontera sa jeunesse passée à la crèche d'Arequipa. Abandonné par sa mère biologique, il est rentré à l'âge de trois ans à la crèche et il y restera cinq ans. Aujourd'hui il vit en France, près de Rennes.

Yves LE FOUEST sera également présent. Il est allé aider aux crèches en fin d'année 2022 et il va repartir cet été !

**Renato****Yves**

## 6 - Le projet de l'établissement de LARA



### **La construction d'un deuxième étage**

Pour la rentrée scolaire de 2024 en mars et le renouvellement de la convention, pour obtenir un avis favorable, une extension du site est impératif.

En effet, une délégation est intervenue près du Ministère de l'Éducation du Pérou pour signaler que la superficie de l'établissement ne permettait pas l'accueil d'autant d'enfants. En raison du risque sismique, il faut 2 m<sup>2</sup> par enfant, ce qui n'est pas le cas à LARA. La construction d'un deuxième étage sur une partie des bâtiments est donc nécessaire rapidement.

La décision a donc été prise au sein de notre conseil d'administration d'apporter notre aide financière pour ce nouveau projet. La somme qui était, depuis de nombreuses années, mise en réserve à destination du Cono Norte va donc être utilisée pour ce nouveau chantier. L'idée est d'installer par la même occasion un lieu d'accueil temporaire pour les mamans en grande difficulté et répondre ainsi aux situations d'urgence.

Dans un premier temps, sans délai, sur place, deux murs intérieurs ont été abattus pour créer une classe supplémentaire en transitoire. Les premiers estimatifs arrivent ainsi que, dès les premières réalisations, les premières factures.

Le projet de construction est lancé et les travaux vont suivre rapidement.



*Façade de l'établissement LARA à son ouverture*





## 7 - Nos partenaires solidaires

Petit résumé des actions réalisées grâce à nos partenaires :

### *La Maison de l'Alpaga*

Nous sommes partenaires de l'entreprise de vente par correspondance de vêtements confectionnés au Pérou « La Maison de l'Alpaga » qui propose des vêtements et accessoires en laine d'alpaga. Tous les six mois, ils remettent à l'association le montant récolté (1,50 € par article vendu). [www.lamaisondelalpaga.com](http://www.lamaisondelalpaga.com)



### *Les chocolats du coeur*

L'opération menée par Suzanne et Yannick a remporté un vif succès. Les ventes ont dépassé toutes celles des années précédentes. Bravo à nos deux organisateurs et à leurs petits lutins qui préparent les colis !

**Pour la période de Pâques**, vous pouvez déjà passer commande. Si vous êtes proches de Rennes, rapprochez-vous de Yannick au 06 07 08 62 08. Si vous habitez plus loin, vous pourrez le faire directement dans la boutique en ligne des chocolats d'Alex Olivier **avant le 8 Mars 2024** sur le site [asso.initiatives.fr](http://asso.initiatives.fr), le code d'accès **VLFSV** permettra de vous identifier comme amis des crèches. Vous recevrez directement votre commande chez vous ou chez Yannick selon votre choix.

### *Les coffrets de bières*

Pour la quatrième année consécutive, Marie et Erwan de « La Cave des Oiseaux » à Dinan ont proposé la vente de coffrets de bières artisanales et indépendantes en fin d'année. Ainsi 102 coffrets solidaires ont été distribués et pour chaque achat, 2,50 € ont été reversés pour les enfants des crèches.

Merci à Marie et Erwan, merci à tous les acheteurs et à tous les participants qui ont relayé les commandes.



### *Le meilleur des algues*

**GLOBEXPLORE** est une entreprise innovante sur l'utilisation des algues dans les produits alimentaires.

Pour la troisième année, Antoine, fidèlement, a renouvelé son partenariat pendant la période de Noël en proposant une sélection de ses produits en coffrets cadeaux. Merci pour cette participation et merci à Jacqueline pour la gestion de cette opération !



### *Café bio du Pérou*

Fab's CAFES proposait un pack solidaire de 500 grammes de café bio en provenance du Pérou. Fabrice a réussi la vente de 70 paquets du Pérou pour Noël en redonnant une participation pour les enfants des crèches.

Un grand merci à Fabrice que vous pouvez retrouver sur les marchés autour de Rennes où il propose une sélection de plusieurs cafés bio et fait de l'information sur notre association.

### *L'ensemble de ces opérations*

**a rapporté plus de 5 000 €**

**à l'association.**



## 8 - Contacts et infos pratiques

### Contacts :

Président	Patrick HINGANT	06 13 29 76 08
Vice-président	Denis RIBIERRE	06 18 83 52 67
Trésorière	Jacqueline PERRUSSEL	06 67 21 19 94
Trésorière-adjointe	Carole SYRE	06 76 30 64 83
Secrétaire	Alain BILLARD	06 59 40 58 68
Membre du bureau	Roger DARIEL	06 45 59 78 61

### Le bureau de CRECHE D'AREQUIPA



Roger - Alain - Carole - Jacqueline - Patrick - Denis



Merci à Jacky LE GAL, relecteur et à l'antenne du Morbihan pour la diffusion.

De nombreux destinataires du bulletin nous ont communiqué leur adresse électronique pour le recevoir par internet et en couleurs. Si vous désirez qu'il en soit ainsi, transmettez votre adresse mail à Jacky LE GAL à l'adresse mail suivante : [jacky.legal@orange.fr](mailto:jacky.legal@orange.fr). Certaines marraines et parrains déménagent et changent d'adresse. Merci de bien vouloir nous le signaler, à l'adresse suivante : [perrussel.line@gmail.com](mailto:perrussel.line@gmail.com) pour recevoir vos justificatifs de dons aux oeuvres.

Internet Site WEB : [www.crechedarequipa.com](http://www.crechedarequipa.com)



Adresse du courriel : [contact@crechedarequipa.com](mailto:contact@crechedarequipa.com)

La page Facebook est active pour vous informer toutes les semaines de la vie de l'association et de la vie des crèches à Arequipa : association CRECHE D'AREQUIPA. C'est gratuit et consultable par tous. *Vous pouvez également retrouver les derniers bulletins sur notre site internet en rubrique actualités.*

### Antennes locales (joindre les responsables) :

Finistère : Marie TANGUY	07 87 09 96 63	Morbihan : Josiane LE DEVEHAT	02 97 63 74 19
Rennes : Marie Françoise DARIEL	02 99 50 77 92	et Jean-Pierre SYRE	06 47 56 78 64
Loire-Atlantique : Michel THUAULT	02 40 96 78 85	Redon : Françoise BARON	06 72 62 56 13
Sarthe : Sophie AUBERT	07 83 65 90 19	Départments Pérou : Edith AUGUSTE	06 76 32 42 87

### Association Crèche d'Arequipa :

Siège : Mairie de PLEUCADEUC	Adresse postale : Mairie - 56140 PLEUCADEUC
Courriel : <a href="mailto:contact@crechedarequipa.com">contact@crechedarequipa.com</a>	Directeur de la publication : Patrick HINGANT
Imprimeur : Digital Impression Vannes	Directeur de la rédaction : Patrick HINGANT